

# Favoriser l'alignement pédagogique lors d'une migration en formation à distance: Une démarche SoTL

Marie-Michelle Gouin   
Management et GRH/École de gestion,  
Université de Sherbrooke

Constance Denis   
I2P/i-mersion CP/Université de Sherbrooke

Nathalie Lefebvre   
I2P/SSF/Université de Sherbrooke

Stéphanie Lanctôt  
I2P/SSF/Université de Sherbrooke

Marilou Belisle  
I2P/SSF/Université de Sherbrooke

## Correspondance:

Marie-Michelle Gouin  
Management et GRH/École de gestion,  
Université de Sherbrooke  
Email: Marie-Michelle.Gouin [at]  
Usherbrooke.ca

## Abstract

Avant la pandémie de COVID-19, l'équipe programme d'un certificat universitaire de premier cycle en santé en sécurité du travail a entamé une migration en formation à distance touchant l'ensemble des cours. L'approche visait entre autres, à répondre à la diversité et aux besoins des cohortes estudiantines en formation continue. Les activités d'intégration, particulièrement l'activité pédagogique INT110, posaient certains défis : divers enjeux (ex. absentéisme, démotivation, désengagement et faible taux de réussite) étaient rapportés par la professeure responsable. Une démarche de Scholarship of Teaching and Learning (SoTL) a été menée pour réfléchir et documenter ces enjeux, améliorer les pratiques pédagogiques et l'apprentissage des personnes étudiantes. La démarche SoTL comporte six phases itératives: l'analyse, l'appropriation, la conception, l'implantation, l'évaluation et la diffusion. La phase d'analyse a mis en lumière des enjeux liés à l'alignement pédagogique. L'approche expérientielle et l'apprentissage par projet ont été retenus. L'activité pédagogique a été entièrement revue dans la phase de conception pour en maximiser l'alignement pédagogique en s'appuyant sur des cadres théoriques reconnus qui ont été explorés lors de la phase d'appropriation. L'activité pédagogique a été recentrée autour de la planification d'une intervention en entreprise. L'implantation du nouveau projet d'apprentissage s'est faite en deux temps (2020 et 2021). La phase d'évaluation a été reportée au printemps 2022. L'analyse préliminaire des résultats obtenus laisse présager des retombées positives de l'innovation pédagogique mise en œuvre.

**Keywords:** formation et usage du numérique, apprentissage par projet, démarche SoTL, apprentissage expérientiel



Authors retain copyright. Articles published under a Creative Commons Attribution 4.0 (CC-BY) International License. This licence allows this work to be copied, distributed, remixed, transformed, and built upon for any purpose provided that appropriate attribution is given, a link is provided to the license, and changes made were indicated.

## Introduction

L'apprentissage expérientiel permet de tenir des activités d'apprentissage dans des contextes authentiques, proches du contexte réel, où les connaissances, habiletés et attitudes à développer doivent être mises en œuvre et réfléchies (Dubé et al., 2021). Dans un contexte d'enseignement classique, en présentiel par exemple, cela permet aux personnes étudiantes de situer leurs apprentissages et de les réinvestir activement dans leur réalité professionnelle, ce qui augmente leur potentiel de transfert (Frenay & Bédard, 2006; Prégent et al., 2009; Tormey et al., 2021). Or, en formation à distance (FAD), est-ce possible d'y recourir de manière tout aussi efficace? Avant la pandémie de COVID-19, cette question était peu évoquée dans la littérature. Depuis, selon l'approche choisie pour la FAD, des évidences suggèrent leur compatibilité et une certaine efficacité pour les apprentissages visés (Blandin, 2020). Plus précisément, il semble qu'une approche misant sur la transformation du rôle des personnes enseignantes, d'un « transmetteur de savoirs » vers un « guide » accompagnant les personnes étudiantes dans des situations d'apprentissage actives et contextualisées soit prometteuse (Ibid). Une approche inspirée de la pédagogie inversée favoriserait l'actualisation d'une telle transformation des rôles (Papadopoulou, 2019).

Le présent article traite d'une démarche initiée avant la pandémie, dans le contexte d'un programme de certificat en santé et sécurité du travail (SST) offert dans une université canadienne. Avant 2017, l'ensemble des activités pédagogiques du programme étaient offertes en présentiel. Cela représentait un enjeu pour la pérennité même du programme : les admissions étaient en baisse, d'autres établissements universitaires offraient déjà le certificat en SST en FAD. Ainsi, un virage en FAD a été amorcé avant la pandémie, pour l'ensemble des activités pédagogiques au programme. L'approche choisie pour la structure des activités d'enseignement-apprentissage est inspirée de la pédagogie inversée. Il s'agit de la trame de fond sur laquelle s'inscrit ce projet, qui touche plus particulièrement l'une des activités pédagogiques du programme : l'activité pédagogique INT110.

Cette activité pédagogique est la première d'une série de deux activités d'intégration du certificat en SST. Cette activité pédagogique vise à ce que les personnes étudiantes acquièrent les connaissances et les compétences nécessaires à la planification et à la conception d'un plan d'intervention efficace en milieu de travail. Cela leur permet ensuite de mettre en œuvre ce plan et ainsi, d'intervenir et de mobiliser les apprentissages dans un programme de prévention, lors de l'activité pédagogique subséquente INT111. Plus largement, à l'échelle du programme, il est à noter que l'ensemble des activités pédagogiques est axé sur la pratique. Il s'agit d'une particularité importante qui doit être maintenue, voire encouragée puisqu'elle distingue ce programme de ceux offerts par d'autres institutions et répond tant aux besoins des employeurs qu'à ceux des personnes étudiantes. Le certificat est offert à temps partiel pour s'adapter à une réalité de formation continue.

Malgré les forces susmentionnées et la notoriété du programme, en 2017, une évaluation de l'activité pédagogique INT110 a fait ressortir deux grands types d'enjeux. D'abord, des enjeux touchant l'entièreté des activités pédagogiques du programme, ayant trait à la diversité des cohortes estudiantines et, de ce fait, des besoins variés sur le plan de la flexibilité (temporelle ou physique). Ensuite, des enjeux divers (ex. absentéisme, démotivation, désengagement et faible taux de réussite) touchant spécifiquement l'activité pédagogique INT110. Ces enjeux,

détaillés dans les deux prochaines sections, sont à l'origine des changements pédagogiques implantés et de la démarche d'accompagnement SoTL.

### **Diversité et besoin de flexibilité des cohortes estudiantines**

Le programme est offert en alternance sur plusieurs campus. Sur l'un de ces campus, la diversité ethnoculturelle est omniprésente et, pour l'ensemble, les demandes d'accommodements sont fréquentes lors des examens et impliquent des ressources considérables (ex. en termes de locaux, de temps et de ressources humaines). De plus, le profil des personnes étudiantes varie énormément : de la personne ouvrière « de plancher » détenant beaucoup d'expérience de travail pertinente, mais sans diplômes d'études postsecondaires jusqu'à de jeunes personnes bachelères en quête d'un premier poste; en passant par des personnes professionnelles de carrière envisageant une réorientation. Bref, les personnes étudiantes vivent des réalités différentes et plusieurs doivent également conjuguer leurs parcours académique et professionnel avec des responsabilités familiales ou personnelles particulières.

### **Situations problématiques concernant INT110**

Jusqu'en 2017, l'activité pédagogique INT110 était conçue de façon plutôt traditionnelle. L'enseignement et l'apprentissage s'articulaient autour de présentations magistrales et les évaluations étaient prévues sous la forme d'examens. Un projet d'équipe orienté autour de la planification d'une intervention en SST s'ajoutait à cela dans la deuxième partie du cours, après avoir abordé les notions théoriques s'y rapportant. À ce moment, diverses problématiques ont pu être constatées sur le plan empirique par la professeure responsable du cours, notamment : un manque de motivation ou d'engagement des personnes étudiantes, un taux élevé d'absentéisme à certaines séances, des difficultés de compréhension désavantageant les personnes étudiantes n'ayant pas d'études postsecondaires et des demandes d'accommodement pour diverses raisons (ex. : trouble de déficit de l'attention nécessitant plus de temps et un local individuel).

Des pistes d'amélioration de l'activité pédagogique ont été ciblées et mises en œuvre dès 2018 par l'équipe du programme. À titre d'exemple, des études de cas ont été ajoutées afin, notamment, de contextualiser les notions théoriques vues en classe. Le but était de rendre les apprentissages plus concrets, d'augmenter la motivation et l'engagement afin de lutter contre l'absentéisme tout en améliorant les résultats des personnes étudiantes. Bien que le taux de réussite aux évaluations fût meilleur, l'évaluation des enseignements suivie de discussions informelles subséquentes a révélé que les personnes étudiantes éprouvaient toujours certaines difficultés qui limitaient la portée des apprentissages et le transfert dans la pratique. Certaines personnes étudiantes ont indiqué ne pas saisir la plus-value des changements proposés; d'autres ont partagé leur impression d'un nivellement vers le bas. Les problématiques énoncées précédemment étaient donc toujours présentes malgré les changements amorcés... Alors, comment améliorer la motivation et l'engagement tout en bonifiant l'activité pédagogique de manière structurée et en offrant plus de flexibilité aux personnes étudiantes? En 2019, l'équipe programme a amorcé des réflexions autour de la pédagogie inclusive. Néanmoins, les problématiques soulevées restaient nombreuses : une analyse plus approfondie et un accompagnement pédagogique structuré dans le temps étaient nécessaires.

Étant donné la complexité des problèmes susmentionnés, l'équipe du programme a demandé un accompagnement pédagogique de l'incubateur d'innovations pédagogiques (i2p). Cette équipe chevronnée est composée de personnes conseillères pédagogiques, de personnes professionnelles en recherche, d'une directrice scientifique. Elle propose un accompagnement structuré par la démarche de SoTL qui permet : « des questionnements systématiques (scholarly inquiry) sur les apprentissages des étudiants » (Rege Colet et al., 2011., p. 94, dans Bélisle et al., 2016, p. 77). Cet accompagnement apparaissait inspirant et en adéquation avec les besoins mentionnés.

Cet article court présente les résultats préliminaires de la démarche SoTL ayant pour but d'améliorer des apprentissages des personnes étudiantes du programme en considérant les défis et les enjeux mentionnés. Ainsi, plus précisément, le projet vise à (1) créer un environnement pédagogique motivant et engageant en FAD permettant de (2) favoriser le développement des compétences visées dans le cadre de l'activité pédagogique et (3) l'amélioration continue des pratiques pédagogiques.

### **Méthodologie**

La démarche SoTL se décline en six phases : l'analyse du contexte de formation, l'appropriation des cadres théoriques pertinents, la conception ou l'amélioration du design pédagogique, l'implantation de l'amélioration conçue à la phase précédente, pour en venir à l'évaluation rigoureuse et la diffusion des résultats (Figure 1). La démarche SoTL, adoptée dans le cadre d'un accompagnement par l'équipe de l'i2p, permet d'assurer la cohérence et la rigueur entre les phases. Celles-ci incluent l'appropriation de notions théoriques permettant d'asseoir la démarche sur des données probantes. De la même manière, la phase de diffusion permet de valider le projet d'innovation et de communiquer à la communauté les retombées.

En cours de projet, la professeure responsable de l'activité pédagogique a entretenu des discussions informelles avec une personne détenant une expertise complémentaire en matière d'intervention en santé, sécurité au travail. Cette complémentarité les a finalement menées à enseigner l'activité pédagogique INT110 en « *team teaching* ». Cela dit, seule la professeure responsable de l'activité pédagogique a pris formellement part à la démarche SoTL. Ainsi, les personnes participantes à ces rencontres pouvaient varier, mais ces dernières comportaient au minimum, cette professeure responsable de l'activité pédagogique et des personnes professionnelles de l'I2P.

Le but de la démarche SoTL est d'amener les personnes enseignantes à adopter une posture de praticiennes-chercheuses afin de comprendre l'origine des problématiques vécues au niveau pédagogique pour mettre en place des solutions innovantes de manière structurée, contextualisée et centrée sur l'amélioration des apprentissages des personnes étudiantes. La Figure 2 présente un résumé des principales rencontres tenues avec l'I2P dans le cadre de ce projet. On y voit que le cœur du projet d'innovation pédagogique a été reformulé dans les trois premières rencontres, pour finalement cibler l'intégration des acquis en situation authentique. Dans la prochaine section, chacune des six phases de la démarche de même que ses résultats sont détaillés.

## Description de la démarche SoTL et résultats

### L'analyse

L'analyse du contexte de formation et des problématiques rencontrées via des rencontres structurées a permis d'identifier un élément central sous-jacent à l'ensemble des problématiques susmentionnées : l'alignement pédagogique (Biggs, 2012). Cela réfère à la cohérence entre les cibles de formation, les modalités pédagogiques et les modalités évaluatives. La planification du projet d'intervention devait être repositionnée au cœur de l'activité pédagogique. Cette dernière a donc été revue en profondeur pour y instaurer un meilleur arrimage entre le projet, les activités d'enseignement et les évaluations. Pour ce faire, de multiples discussions et réflexions ont été nécessaires. Entre autres, l'utilisation d'une ligne du temps a été pertinente. Sous la forme d'un schéma (Figure 3), les modules ont été découpés, les contenus ont été divisés et les modalités pédagogiques ont été discutées pour s'interroger sur la pertinence des modalités évaluatives (à ce moment, une étude de cas). Une prise de conscience du rythme du cours, des exigences et de certaines incohérences (dont la présence d'examen de connaissances dans une approche par projet) a été effectuée.

Rapidement, l'apprentissage par projet a été retenu pour faciliter l'application des notions théoriques dans un contexte authentique et optimiser la rétroaction des personnes enseignantes. Les personnes étudiantes pourront dorénavant déployer leurs connaissances et leurs compétences autour d'un plan d'intervention authentique en SST issu du contexte d'un membre de l'équipe. L'adoption de modalités d'apprentissage par projet et d'évaluation en situation authentique devait s'articuler autour du projet. En parallèle, la migration de l'activité pédagogique en FAD, en plus de donner de la flexibilité aux personnes étudiantes, permet de rendre compte de la diversité de ces dernières. Elle permet d'adopter une approche différenciée et plus inclusive, par exemple, en incluant des capsules pédagogiques pouvant être réécoutées selon les besoins, et des ressources complémentaires (ex. sous la forme de « boîte à outils » facultative).

### L'appropriation

À cette phase, qui vise l'exploration de cadres théoriques permettant d'éclairer les pratiques pédagogiques et les choix qui s'y rattachent, des veilles scientifiques ont été réalisées, notamment, sur l'évaluation authentique. La participation à différents ateliers thématiques comme des tables rondes ou des communautés de pratiques a permis d'appuyer la recherche de solutions basées sur les bonnes pratiques reconnues.

### La conception

À cette étape, le but et les objectifs spécifiques de l'activité pédagogique, les activités d'enseignement, d'apprentissage, de même que leurs modalités (synchrones ou asynchrones), et d'évaluations ont, été illustrées en utilisant un outil de « macrodesign ». Il s'agit d'un document synthétisant le scénario de l'activité pédagogique. L'utilisation de cet outil nous a permis de nous assurer de l'alignement pédagogique (Biggs, 2012).

Les choix relatifs à l'activité pédagogique INT110 devaient tenir compte l'approche inclusive et de la pédagogie inversée privilégiées pour la migration en FAD du programme. De plus, il fallait garder le projet d'intervention au cœur du cours. La scénarisation pédagogique du projet

d'apprentissage et des activités qui y sont associées (Henri et al., 2007) ont ensuite été illustrées par une ligne du temps permettant d'explicitier visuellement le déroulement de l'activité pédagogique (Figure 4). Concernant les évaluations, l'examen et l'étude de cas ont été remplacés par la réalisation d'un cahier des apprentissages qui doit être personnalisé par chacun à l'aide d'exemples basés notamment sur leur rôle dans la planification de leur projet d'intervention en SST. Enfin, l'évaluation du projet a été revue pour s'arrimer à la réalité : les personnes étudiantes doivent remettre une proposition, puis un projet d'intervention.

## **Implantation et évaluation**

Une première et deuxième implantation de la démarche d'innovation et du projet d'apprentissage a eu lieu au printemps 2020 et 2021. L'évaluation n'a cependant pas pu avoir lieu puisque la pandémie de COVID-19 a nécessité certains ajustements de la démarche (ex. les paramètres de réalisation du projet ont été revus en fonction du contexte sanitaire, notamment, pour rendre compte de l'impossibilité d'accéder aux terrains dans le cadre des projets). Une troisième implantation a eu lieu à l'hiver 2022, en mode FAD et selon les modalités prévues. L'évaluation a été menée selon une approche mixte et a visé à documenter les résultats de l'innovation pour chacun des objectifs du projet. Plus précisément, la stratégie de collecte de données planifiée comprend deux questionnaires (pré/post) visant essentiellement à documenter la perception des étudiants relative à l'acquisition des compétences visées dans le cadre de l'activité pédagogique. Un groupe de discussion (pour les personnes étudiantes) a servi à compléter ces données, de même qu'à recueillir leur appréciation de l'environnement pédagogique ainsi que les éléments relevant de leur motivation et de leur engagement. Enfin, des séances de débriefage à la fin de chaque séance d'enseignement a permis aux personnes enseignantes de compléter l'évaluation relative à l'environnement pédagogique et de garder des traces visant l'amélioration continue des pratiques pédagogiques. L'analyse qualitative de contenu est reconduite au moment d'écrire l'article, soit à l'été et l'automne 2022 (Wanlin, 2007).

## **Diffusion**

La démarche SoTL ayant permis l'innovation pédagogique a déjà été diffusée sous forme d'article professionnel (Lefebvre et al., 2019) et d'une présentation. Le présent article s'inscrit également dans cette optique.

## **Conclusion**

L'application de la démarche SoTL a permis de comprendre l'origine des enjeux touchant l'activité pédagogique INT110, puis de mettre en œuvre des actions cohérentes et alignées avec les cibles de formation, les modalités pédagogiques et les modalités évaluatives de l'activité pédagogique (Biggs, 2012). Les résultats de l'évaluation ne sont pas encore connus, mais déjà, nous pouvons souligner que la complémentarité des expertises de l'équipe du projet semble porteuse dans le cadre d'une démarche SoTL. En effet, l'expertise complémentaire en recherche, en pédagogie et en SST de l'équipe de projet contribuera certainement à la qualité de l'innovation conçue. L'adoption de la démarche a également contribué au développement ou à amélioration continue d'outils qui appuie chaque phase de la démarche SoTL (p. ex. le macrodesign lors de la conception et un gabarit pour une demande d'avis à l'éthique lors de l'évaluation). Enfin, l'évaluation informelle des personnes enseignantes de même que les évaluations des enseignements permettent de présager de belles retombées pour cette innovation pédagogique.

Les questions suivantes trouveront leurs réponses sous peu : la démarche de projet d'apprentissage aura-t-elle permis d'améliorer la motivation et la réussite de toutes les personnes étudiantes? Les modalités mises en place auront-elles permis aux personnes étudiantes de développer l'ensemble des compétences visées dans le cadre du cours? Enfin, la démarche d'innovation s'inscrivant dans une posture de praticienne-chercheuse encourageant la réflexion et visant l'amélioration continue des pratiques pédagogiques : Quels éclairages théoriques et empiriques pourront être dégagés de cette expérience? À suivre!

### **Author's Contributions**

MMG: Rédaction de l'article; participation au projet;

CD, NL et SL : Révision du manuscrit; accompagnement au long du projet;

SL : Révision du manuscrit;

MB : Accompagnement tout au long du projet.

### **Open Researcher and Contributor Identifier (ORCID)**

Marie-Michelle Gouin  <https://orcid.org/0000-0002-6534-4897>

Constance Denis  <https://orcid.org/0000-0001-7808-2307>

Nathalie Lefebvre  <https://orcid.org/0000-0002-2063-2932>

Stéphanie Lanctôt

Marilou Bélisle

### **Ethics Statement**

Ce projet a été évalué par le Comité d'éthique de la recherche de l'Université de Sherbrooke (éducation et sciences sociales). Le comité a statué qu'il ne constitue pas une recherche au sens de la politique, visant plutôt l'assurance qualité d'une pratique pédagogique auprès d'un sous-groupe d'étudiants. Une demande d'éthique formelle n'a pas été jugée nécessaire. Cela dit, après avoir pris connaissance du projet, aucun problème relevant de l'éthique de la recherche n'a été identifié par le comité.

### **Conflict of Interest**

Aucun conflit d'intérêt à déclarer

### **Data Availability Statement**

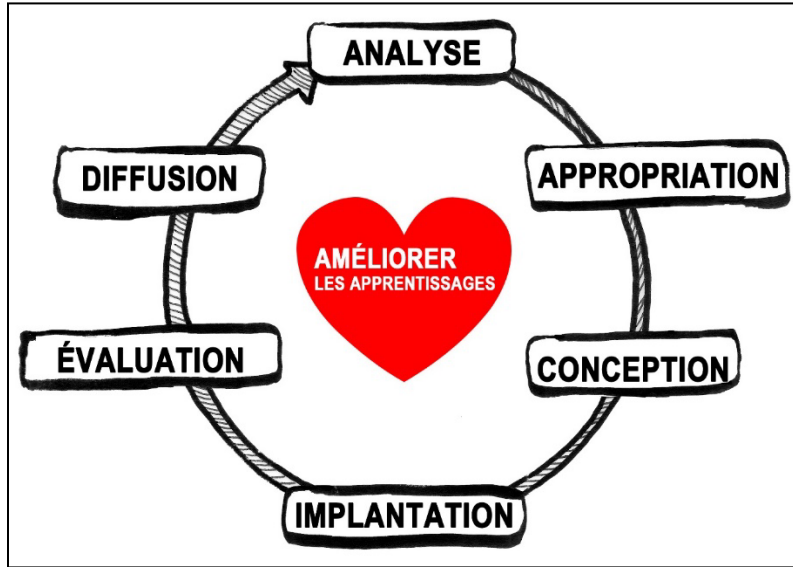
N/A: L'évaluation se tiendra en mai 2022.

## References

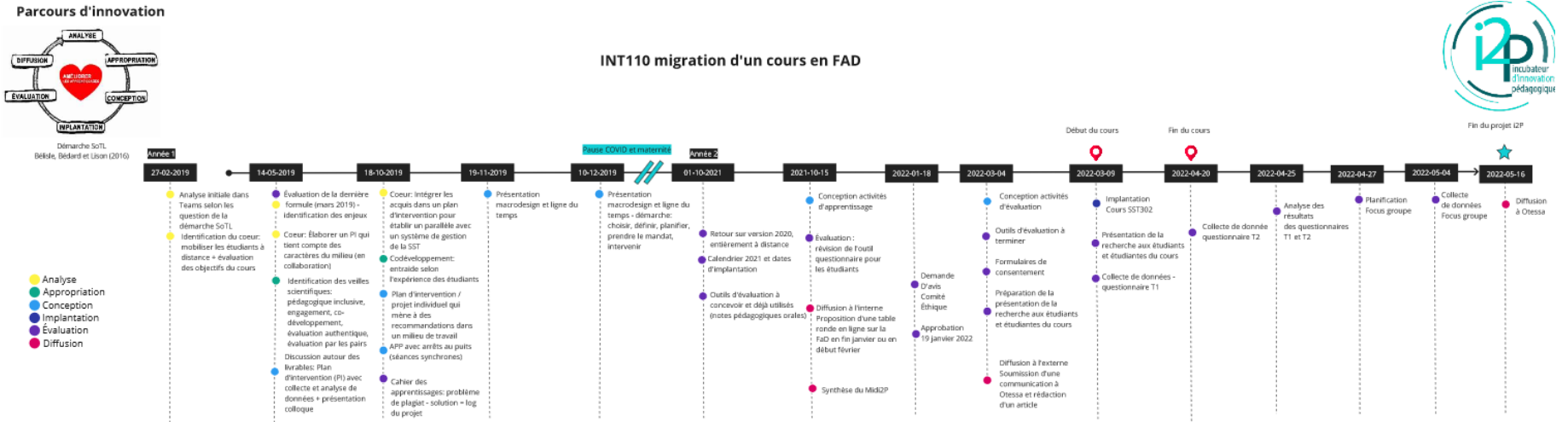
- Bélisle, M., Lison, C., & Bédard, D. (2016). Accompagner le scholarship of teaching and learning. In A. Daele & E. Sylvestre (Eds.), *Comment développer le conseil pédagogique dans l'enseignement supérieur?* (pp. 75-108). Louvain-la-Neuve: De Boeck supérieur.
- Biggs, J. (2012). Enhancing learning through constructive alignment. In J. R. Kirby & M. J. Lawson (Eds.), *Enhancing the quality of learning: Dispositions, instruction, and learning processes* (pp. 117–136). Cambridge University Press.
- Blandin, B. (2020) Les pédagogies actives par problèmes et par projets à l'épreuve de la distance : questions à l'ingénierie. *Distances et médiations des savoirs*. 31.  
<https://doi.org/10.4000/dms.5586>
- Dubé, J.-S., Leblanc, F., Lefebvre, N., & Gaulin, F. (2021). Face et Pile. L'apprentissage expérientiel. Service de soutien à la formation. Université de Sherbrooke.  
<https://perspectivesssf.espaceweb.usherbrooke.ca/2021/10/18/lapprentissage-experientiel-face-et-pile/>
- Frenay M, & Bédard D. (2006). Le transfert des connaissances. In: Bourgeois É, & Chapelle, G., editors. *Apprendre et faire apprendre*. En ligne: PUF; 2006. p. 125-137.
- Henri, F., Compte, C., & Charlier, B. (2007). La scénarisation pédagogique dans tous ses débats.... *Revue internationale des technologies en pédagogie universitaire*, 4(2), 15-24. Retrieved from  
[https://www.researchgate.net/publication/47807414\\_La\\_scenarisation\\_pedagogique\\_dans\\_tous\\_ses\\_debats/link/02bfe50edb4d57c630000000/download](https://www.researchgate.net/publication/47807414_La_scenarisation_pedagogique_dans_tous_ses_debats/link/02bfe50edb4d57c630000000/download)
- Lefebvre, N., Denis, C., & Bélisle, M. (2019). Ne touchez pas à mon examen ! Récit d'incubée : professeure Marie-Michelle Gouin. Perspectives SSF. Réflexi2P. Retrieved from  
<https://perspectivesssf.espaceweb.usherbrooke.ca/2019/12/01/%E2%80%89ne-touchez-pas-a-mon-examen%E2%80%89%E2%80%89/>
- Papadopoulou, M. (2019). Inversons la classe inversée. Raison expérientielle et nouvelles technologies en formation des adultes. *Transformations. Recherche en Éducation et Formation des Adultes*(19), 1-14. Retrieved from <https://transformations.univ-lille.fr/index.php/TF/article/view/282>
- Prégent, R., Bernard, H., & Kozanitis, A. (2009). *Enseigner à l'université dans une approche-programme*. Montréal: Presses Internationales Polytechnique.
- Tormey, R., Isaac, S., Hardebolle, C., & Duc, I. L. (2021 ). *Facilitating Experiential Learning in Higher Education*. Retrieved from vbk://9781000440034
- Wanlin, P. (2007). L'analyse de contenu comme méthode d'analyse qualitative d'entretiens : une comparaison entre les traitements manuels et l'utilisation de logiciels. *Recherches Qualitatives*, 3, 243-272.



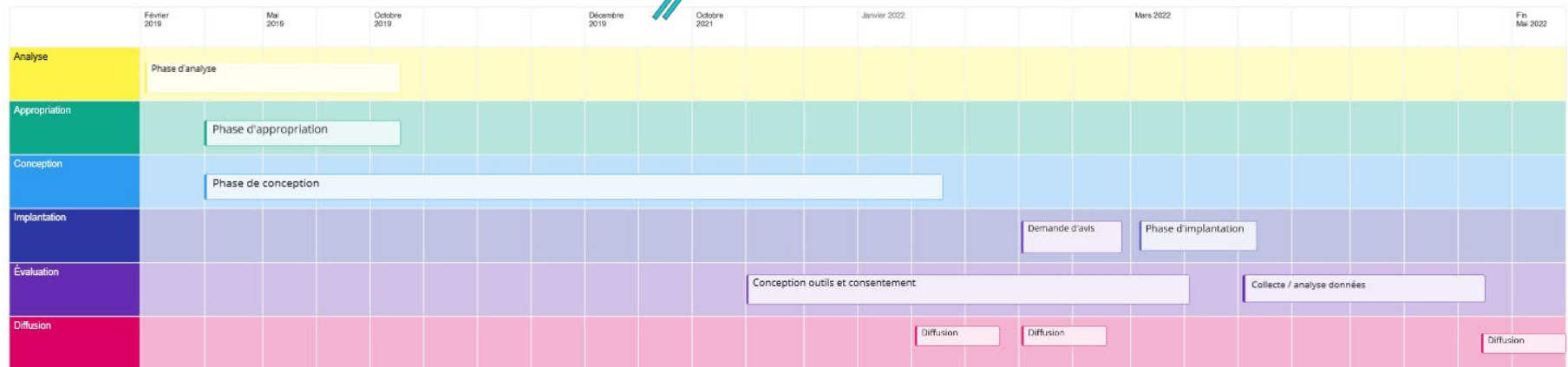
Appendix A : Figure 1 : Phases de la démarche SoTL (Bélisle, Lison et Bédard, 2016)



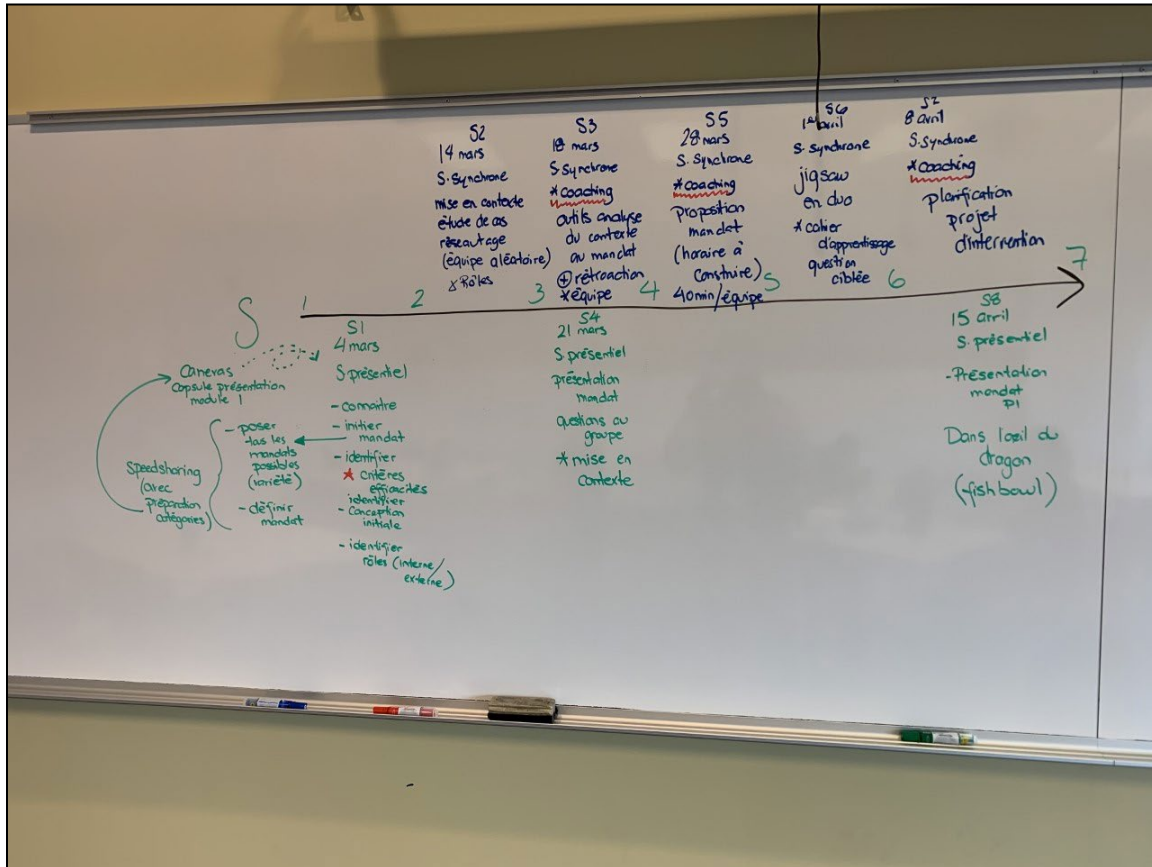
Appendix B : Figure 2 : Parcours d'innovation détaillé ([lien pour visionner directement sur Miro](#))



Planification du calendrier (v. 27-04-2022)



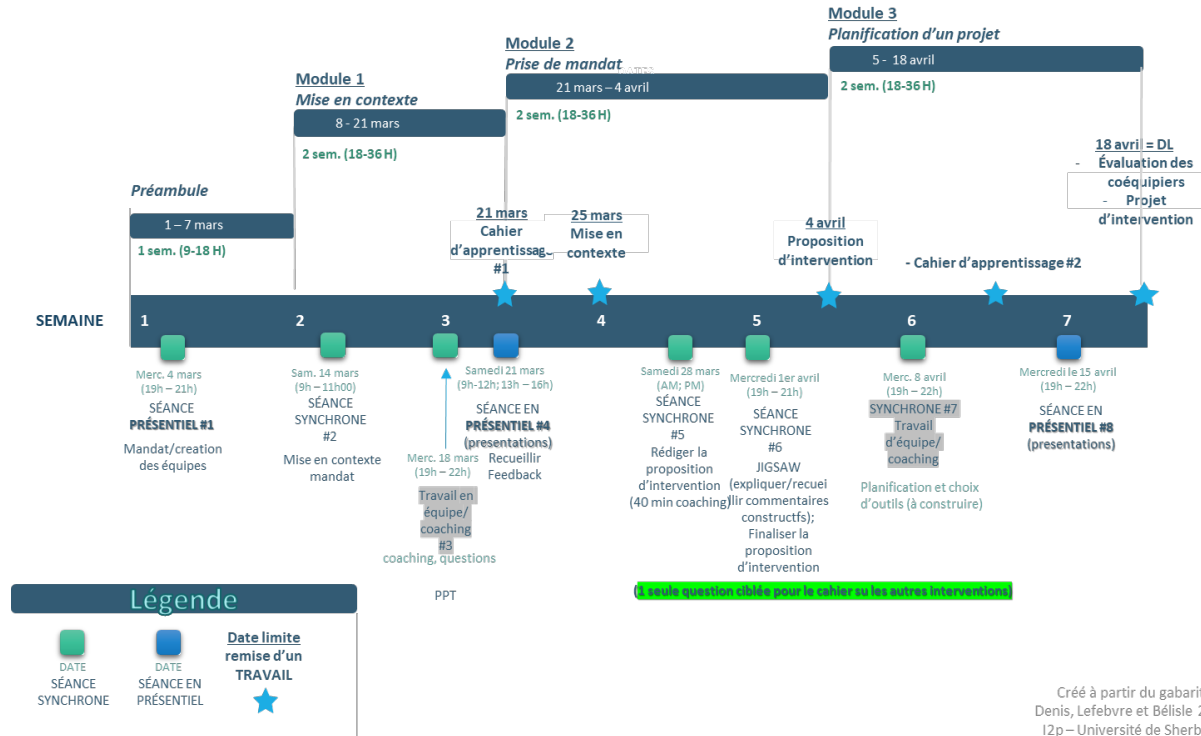
Appendix B : Figure 3 : Notes d'une rencontre avec l'équipe de l'i2p sous la forme d'une ligne du temps de l'activité pédagogique



Appendix C : Figure 4 : Exemple d'une ligne du temps (document de travail de l'i2p)

Ligne du temps

INT110 - Titre  
04 mars au 18 avril 2020



Créé à partir du gabarit de Denis, Lefebvre et Bélisle 2019 © I2p - Université de Sherbrooke